



NIDAROS DOMKIRKES
RESTAURERINGSARBEIDER

NYE DØRER TIL NIDAROS DOMKIRKE

Konkurransprogram og invitasjon til kunstnere og kunsthåndverkere til å delta i åpen prekvalifisering.

Søknadsfrist er 16.01.2024

INNHold

Forord	2
Innledning og invitasjon	4
<hr/>	
1. Oppdrag og gjennomføring av trinnvis konkurranse	6
Åpen utlysning og prekvalifisering	6
Lukket konkurranse trinn 1 (inntil ti deltakere)	7
Lukket konkurranse trinn 2 (inntil 3 deltakere)	8
Om gjennomføring, bygging og økonomiske forutsetninger	9
Milepæler for konkurransen	10
Jury og organisering	11
<hr/>	
2. Portaler, betydningen av stedet og historisk kontekst	12
Portaler i eldre og nyere tid	12
Betydning av stedet og sammenheng med omgivelsene	13
Historien om Nidaros domkirke	16
Kunst- og stilhistorie på Vestfronten	19
<hr/>	
3. Kriterier, rammer og muligheter for dørene	23
Bruk og føringer	23
Tekniske rammer	24
<hr/>	
Litteraturliste	26

Vestfronten av Nidaros domkirke. Foto: Knut Aage Dahl



FORORD

Nidaros domkirke, også kalt Nidarosdomen, har fått en generøs gave som skal gå til nye dører i vestskipets portaler. Dørene skal ha en kunstnerisk utforming og plasseres i 3 portaler i en av Trondheim bys og Norges mest kjente fasader med over 5.000 passerende daglig. Oppdraget skal gjennomføres som en åpen prekvalifisering med påfølgende lukket konkurranse i to trinn. Det inviteres nå til den åpne prekvalifiseringen, med søknadsfrist 16.01.2024.

Prosjektet ledes av Nidaros Domkirkes Restaureringsarbeider (NDR) og dørene skal lages i deres verksteder - også kalt Bygghytta. Dette skjer nesten 100 år etter at de nåværende dørene ble laget som en midlertidig løsning i 1930 i forbindelse med gjenoppbyggingen av vestskipet.

Nidaros domkirke har fundamenter datert til ca. 1070 og stod ferdig bygget på midten av 1300-tallet. Etter flere branner og gjenoppbygginger, ble bare halvparten av kirkebygget holdt i hevd etter reformasjonen (1537). Den andre halvparten, vestskipet, ble stående som en ruin fram til tidlig på 1900-tallet. Etableringen av NDR skjedde i 1869 og restaureringen og gjenoppbyggingen av domkirken har pågått siden.

Etter den åpne prekvalifiseringen vil det bli valgt ut 10 kunstnere eller kunstnergrupper av en jury til den lukkede konkurransens første trinn. Disse skal utvikle et programforslag for kunstnerisk utforming av dører i vestfrontens tre portaler til domkirken. I august 2023 vil 3 av disse forslagene utvelges til videreutvikling i konkurransens andre trinn før vinnerforslaget utpekes av juryen i januar 2025.

Vi oppfordrer alle interesserte kunstnere til å sette seg nøye inn i denne invitasjonen og det følgende programmet: både informasjon om prekvalifiseringen, kriteriene for deltakelse, og detaljene rundt den påfølgende konkurransen. Det er vesentlig å forstå konteksten og betydningen av dette prosjektet for å kunne levere et forslag som resonnerer med Nidaros domkirkes historie og kulturelle betydning.

God leselyst.

Ida Højgaard Thjømøe
Kurator og kunstfaglig rådgiver
Leder av juryen for nye dører til Nidaros domkirke.



Foto: Olavsfest

INNLEDNING OG INVITASJON

Domkirkens vestskip står på terskelen til en ny æra, med kirkebyggets rike historie som bakteppe. Etter 1814, da Norge fikk sin selvstendighet etter å ha vært under Danmark, ble det utformet en ny grunnlov hvor det fremgikk at Nidaros domkirke skulle være kroningskirke for de nye norske kongene. På det tidspunkt var hele kirkens vestskip i ruin, men samtidig var kirkebygget også et symbol på Norges storhet i middelalderen. Det ble derfor viktig å restaurere og gjenoppbygge katedralen til sin tidligere glans, som et speilbilde på gjenoppbyggingen av nasjonen. I 1869 tok derfor et omfattende restaureringsarbeid til som har vart helt opp til vår tid.

De nåværende dørene til vestskipet ble utformet som midlertidige/provisoriske dører i 1930, og har tjent sin hensikt i nesten et århundre. Men nå, takket være en generøs gave fra et trøndersk ektepar, har vi muligheten til å gi en kunstnerisk utforming av dørene til disse tre sentrale portalene i Nidaros domkirkes fasade.

Ved siden av Vigelandsanlegget i Oslo er vest-

fronten til Nidaros domkirke kanskje 20. århundres største skulpturprosjekt i Norge, der domkirkearkitekt Helge Thiis lot mange unge og senere toneangivende norske billedhuggere komme til. Fasaden stod ferdig i 1980 årene, men man har ikke funnet samtidig materiale i NDRs arkiver som skulle tilsi spesielle ønsker om utforming av dørene i forhold til den ferdige fasaden. Det finnes heller ikke noen dokumentasjon på hvordan tidligere dører kan ha sett ut.

Gjennom denne konkurransen søker vi kunstnere som kan tre inn i denne historiske linjen og utvikle et program for dørene til de tre monumentale portalene inn til Norges nasjonalhelligdom og -kulturminne. Kunstnere og kunsthåndverkere har en særegen sensibilitet som er verdifull i arbeidet med kulturarvsforvaltning og inviteres nå inn i en konkurranse for å formgi dører som kan ses i sammenheng med både fasaden (utvendig), kirkerommet (innvendig) og stedets betydning, både som domkirke, aktiv menighetskirke, gravsted, pilegrimsmål, kongelig

signingskirke og nasjonalt symbol. Deres bidrag vil ikke bare bli et kunstnerisk tilskudd til kirken, men også et bidrag til et av de viktigste historiske byggene i Norge.

Dørene skal plasseres i eksisterende portaler, der nye (evt. gamle) karmen og dører festes inn i eksisterende murverk fra middelalderen. Innvendig ble disse portalene eksponert i forbindelse med restaureringen og ombyggingen av Steinmeyerorgelet i 2014. Særlig er midtportalen et sentralt blikkfang, slik at man her også kan se et behov for spesiell utforming av dørenes flater inn i kirkerommet. Kirkebygget er automatisk fredet slik at alle inngrep og endringer i bygget skal godkjennes av Riksantikvaren og Preses i Den norske kirkes bispemøte i forkant.

Prosjektet er i oppstartsfasen, og i dette dokumentet settes rammene for hvordan NDR og kunstner(e) skal samarbeide om gjennomføring av oppdraget. For en dypere forståelse av prosjektet, anbefales søkere å konsultere det følgende program samt den offisielle hjemmesiden til NDR og Nidaros Domkirkes sokn:
www.nidarosdomen.no

Programmet her består av tre kapitler. Det første beskriver oppdraget samt konkurranse-betingelsene. I det neste gis en introduksjon til kirkeportaler, betydningen og bruken av stedet samt til kirkebyggets historie. I det tredje kapitlet utdypes rammene, føringene og de fysiske forutsetningene for dørene. Hensikten med programmet er at det skal være et kunnskapsgrunnlag for alle involverte og fastsette premisser, rammer og forutsetninger for konkurransen som skal gjennomføres, slik det er beskrevet i programmets første del.

De 10 deltakerne som blir valgt ut til å delta i den lukkede konkurransen vil motta en invitasjon til et oppstartseminar for konkurransens første trinn samt et detaljert konkurransegrunnlag.

Konkurransen utlyses i Norden, men alle er velkommen til å søke.

Foto: Joshua Kettle



OPPDRA OG KONKURRANSEBETINGELSER

Det overordnede målet med konkurransen er å kunstnerisk utforme dører til 3 portaler i Nidaros domkirkes vestfront, som kan erstatte de midlertidige dørene som har stått der siden 1930. Utformingen av dørene trer således inn i domkirkens restaureringshistoriske linje, som startet etter 1814 (se 2.3). Portalene og dermed også dørene blir besøkendes første møte med katedralen og skal derfor både være inviterende og høytidelige, samtidig som de vil gå i dialog med stedets lange historie og vestfrontens hundreårige skulpturprogram. I dette kapitlet utdypes konkurransebetingelsene og vurderingskriteriene.

1.1 ÅPEN UTLYSNING OG PREKVALIFISERING

Kvalifikasjonskrav

Oppgaven med å utforme nye dører til Nidaros domkirkes vestfrontsportaler er en kompleks oppgave som skal løses i samarbeid med NDR og de tilhørende verkstedene. NDR vil engasjere relevante fagrådgivere innenfor kunst-, arkitektur- og kirkehistorie, kunsthåndverk og kulturarvsforvaltning og eventuelt andre relevante fagområder for å bistå konkurransedeltakerne i den tekniske videreutvikling. Riksantikvaren skal godkjenne alle inngrep og endringer i kirkebygget og vil også holdes løpende informert i prosessen.

Følgende kvalifikasjonskrav gjelder:

- Søker må ha formell kunstfaglig eller kunsthåndverks kompetanse i form av utdanning eller tilstrekkelig relevant praksis. Dette dokumenteres gjennom CV og portfolio/referanseprosjekter.
- Søker må beherske skandinavisk eller engelsk som arbeidsspråk. Besvarelser må leveres på norsk, dansk, svensk eller engelsk.
- Deltakerne må ha mulighet til å følge konkurransens milepæler. Legg spesielt merke til obligatorisk oppstartsseminar 4. til 5. mars 2024.

Hva skal leveres nå?

Søknad om prekvalifisering skal sendes per e-post til postmottak.ndr@nidarosdomen.no og inneholde:

- Motivasjonsbrev: Beskriv din/deres interesse, egnethet og innledende tanker om oppgaven. Teksten skal være på maks 1 side (2500 tegn).
- CV: Maks 2 sider.
- Utvalgte referanseprosjekter (3-5 per søker) og en kort begrunnelse av prosjektets relevans for oppdraget. Hva som anses som relevante referanseprosjekter kan fortolkes i vid forstand.

Motivasjonsbrev, CV og referanseprosjekter oppgis i en samlet PDF på maks 12 MB.

NB: Det skal ikke leveres noe skissemateriale eller forslag til utforming i denne fasen.

Vurderingskriterier og evaluering

For å bli vurdert må deltakere ha sendt inn en fyllestgjørende søknad innen fristen 16.01.2024, kl. 23.59.

Etter fristen vil en fagkomité og jury, oppnevnt av NDR, vurdere innkomne søknader. NDR har mulighet, men ikke plikt til å etterspørre mangelfull dokumentasjon, og kan benytte ekstern fagbistand til å gjennomgå søknader.

I vurdering av innsendte søknader om prekvalifisering vil følgende vektlegges:

- Motivasjonsbrev som viser egnethet, og reflekterer forståelse for oppdragets egenart.
- Relevant kompetanse og/eller erfaring. Dersom søkere er en gruppe, vurderes denne samlet. Komiteen ønsker variasjon og aldersspenn blant de som inviteres videre, og vil etterstrebe at både nyutdannede og erfarne kunstnere inviteres videre.
- Overføringsverdi og relevans i oppgitte referanseprosjekter. Det er ingen forutsetning å ha erfaring med portaler eller kirkebygg, men å kunne vise til konseptuelle grep der det er jobbet sensibelt, stedsspesifikt og i dialog med en særlig kontekst. Det vektles også positivt å vise villighet til å samarbeide med tekniske fag.

NDRs fagkomité vil legge fram en innstilling med forslag til konkurransedeltakere for jury. Den endelige beslutningen om prekvalifisering tas av juryen.

Resultatet av prekvalifiseringen vil bli publisert på www.nidarosdomen.no. Kun de som blir prekvalifisert vil få direkte svar fra NDR.

1.2 LUKKET KONKURRANSE TRINN 1 (INNTIL TI DELTAKERE)

Konkurransens første trinn har til hensikt å utforske mulighetsrommet for hvordan et program for dørene i de tre portalene kan utformes slik at de reflekterer vår samtid. Vi ser frem til å motta kunstneriske forslag med en klar visjon og som fremstår sensible og i sammenheng med omgivelsene.

NDR legger vekt på at alle de 10 skisseforslagene skal kunne anses som meningsfulle kunstneriske ytringer. De bør gi svar på hvordan portalene kan formidle en brobygging mellom historisk arv og vår egen samtid, og samtidig bidra til å gi en vennlig og høytidelig velkomst til Nidaros domkirke.

Vi oppfordrer kunstnere til å nærme seg denne utfordringen med en dyp forståelse av Nidaros domkirkes betydning og rike historie, samtidig som de bringer inn nye og friske perspektiver.

Honorar

De 10 deltakerne i konkurransens trinn 1, honoreres med 40 000 kr hver. Honoraret er fast uavhengig av

om det er en enkeltperson eller en gruppe. Reise og opphold til obligatoriske samlinger dekkes. Dersom deltakeren er en gruppe, dekkes reise og opphold for én person per gruppe.

Leveranser i trinn 1

- Fysisk deltakelse på obligatorisk oppstartseminar. Samlingen foregår over 2 dager (4.-5. mars . 2024) med befaring av Nidaros domkirke, besøk til verkstedene og møte med aktuelle faggrupper, brukergrupper og eksperter.
- Innlevering av skissemateriale (frist 11.06.24). Materialet skal være begrenset, men må inneholde illustrasjoner og tekst egnet til å formidle idé, visjon og konsept. Det kan også inneholde tredimensjonalt materiale, men dette er ikke et krav. NDR har rett til å utstille og bruke det innleverte materialet (tekst og illustrasjoner) i sin formidling.
- Muntlig presentasjon for jury (15. eller 16. august 2024)

Utvelgelse til trinn 2

De 10 skisseforslagene skal presenteres for offentligheten sommeren 2024, og forslagene vil bli diskutert og drøftet av juryen før beslutninger tas. Av de 10 forslagene velger juryen ut 2 til 3 forslag som går videre til konkurransens trinn 2.

1.3 LUKKET KONKURRANSE TRINN 2 (INNTIL TRE DELTAKERE)

Konkurransens andre trinn har til hensikt å videreutvikle de mest aktuelle forslagene til et nivå tilsvarende et detaljprosjektert skisseprosjekt. Videreutviklingen vil være basert på innspill fra jury, samt relevante brukermiljøer og fagmiljøer. Hensyn eller fysiske forutsetninger kan medføre behov for endringer av forslagene underveis.

Honorar

De 2 til 3 deltakerne i konkurransens trinn 2, honoreres med 40 000 kr hver. Honoraret er fast uavhengig av om det er en enkeltperson eller en gruppe. Reise og opphold til obligatoriske samlinger dekkes. Dersom deltakeren er en gruppe, dekkes reise og opphold som utgangspunkt for én person per gruppe.

Leveranser i trinn 2

- Deltakelse på møter med kurator og fagstøtte
- Deltakelse i samhandlingsmøter med relevante miljøer og fag: NDRs verksteder og Riksantikvar.
- Innlevering av videreutviklet forslag: Materialet skal bestå av tekst, illustrasjoner og tekniske tegninger, tilstrekkelig til å gjennomføre prosjektet. Tredimensjonale modeller kan leveres, men det er ikke et krav.
- Det skal vedlegges et detaljert budsjett basert på innhentede tilbud samt en realiseringsplan.

Budsjettene kan utarbeides med bistand fra Nidaros Domkirkes verksteder og eksterne fagfolk. Forslaget bør kunne realiseres innenfor den økonomiske rammen som er satt.

- Muntlig presentasjon for jury (desember 2024).
- Muntlig presentasjon for offentligheten (desember 2024).

1.4 OM GJENNOMFØRING OG BYGGING

Når det endelige skisseprosjektet er valgt og levert har NDR til hensikt å inngå kontrakt med kunstner om videreutvikling og gjennomføring av prosjektet. Prosjektet skal legges fram for Riksantikvaren, som skal godkjenne prosjektet før det etterfølgende skal godkjennes av preses, lederen av Bispemøtet i Den norske kirke. Deretter sendes en byggesøknad om fasadeendring til bygningsrådet i Trondheim kommune. Når byggetillatelsen er gitt kan produksjonen av dørene settes i gang.

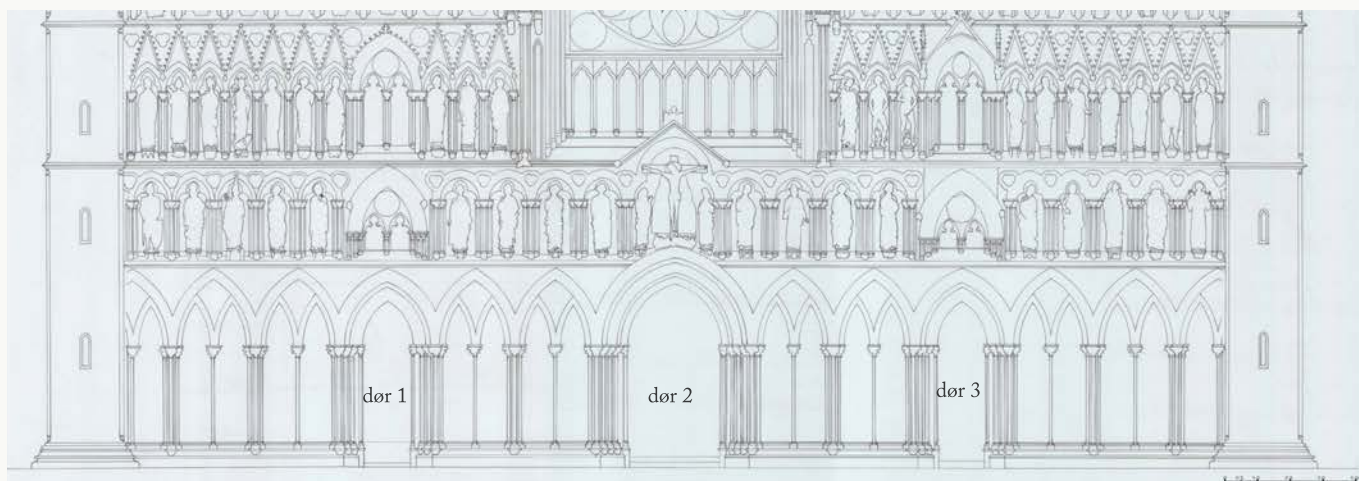
NDR står som byggherre med Bygghytta, NDRs verksteder, som utførende. Kunstner kommer derfor til å ha en rådgiverfunksjon i utførelsen, fremfor totalleverandør som man ofte ser ved andre offentlige kunstprosjekter. Dette kan justeres og avhenger av dørenes utforming.

Framdrift

Framdrift og plan for gjennomføring skal vurderes i konkurransens trinn 2, og vil utarbeides i tett samarbeid med kunstner. Ferdigstilling ønskes mellom 2026-2029. Prosjektet er en del av Nasjonaljubileet og 1000-årsmarkeringen for slaget på Stiklestad i 2030, som skal ha sine hovedmarkeringer i 2030.

Økonomiske forutsetninger

Det er satt en foreløpig økonomisk ramme på 5 millioner kroner for gjennomføringsfasen, altså byggingen av dører i tre portaler (se tegning). Rammen vil gjelde for alle kostnader, herunder detaljprosjektering, honorarer, rigg, drift, administrasjon (maks 20%) og alt av byggekostnader. Det skal utarbeides detaljert budsjett til de 2 til 3 forslagene som går videre til konkurransetrinn 2, og det må være mulig å realisere dørene i portalene innenfor rammen på 5 millioner kroner.



Utsnitt av tegning av Vestfronten av Nidarosdomen.
Kilde: Nidaros Domkirkes Restaureringsarbeider.

1.5 MILEPÆLER FOR KONKURRANSEN



1.6 JURY OG ORGANISERING

Jury

Juryen er oppnevnt av NDRs direktør etter at mandat og prinsipiell sammensetning er drøftet med kunstfaglige rådgivere i Trondheim kommune, Berit Kirksæther, og Trøndelag senter for samtidskunst. Juryen vil følge konkurransen fra prekvalifisering, gjennom siling av bidrag, til kåring av vinner. Juryen består av følgende personer:

- Ida Højgaard Thjømøe, juryleder, kunstfaglig rådgiver og kurator
- Bjørgvin Thorsteinsson, direktør, Nidaros Domkirkes Restaureringsarbeider
- Herborg Finnset, biskop i Nidaros bispedømme, Den norske kirke
- Erik Steen, daglig leder, Norsk Billedhoggerforening
- Per Kristian Nygård, kunstner (oppnevnt av Norsk Billedhoggerforening)
- Mette Bye, byantikvar, Trondheim Kommune
- Inge Sørgård, seksjonsleder for kunst og kultur, Trøndelag Fylkeskommune

Marie Louise Anker, fagdirektør, Nidaros Domkirkes Restaureringsarbeider er juryens sekretær og NDRs prosjektleder for de nye dørene.

Organisering

Oppdraget er organisert av NDR med to interne og en ekstern i kjernegruppen med kompetanse innenfor områdene prosjektledelse, kuratering og kunstproduksjon, arkitektur, kirkehistorie og restaurering. Kjernegruppen består av:

- Prosjektleder, Marie Louise Anker, marie.louise.anker@nidarosdomen.no
- Kurator og kunstfaglig rådgiver, Ida Højgaard Thjømøe, ida@idahojgaard.com
- Direktør, Bjørgvin Thorsteinsson, bjorgvin.thorsteinsson@nidarosdomen.no

I tillegg har NDR sin Bygghytte med interne ressurser som fagfeller, forvaltningskompetanse og formidling og kommunikasjon. Annen ekstern fagkyndighet hentes inn ved behov. Riksantikvaren, bygningsmyndigheter, Den norske kirke, og menigheten vil involveres tett gjennom hele prosjektet.

PORTALER, BETYDNINGEN AV STEDET OG HISTORISK KONTEKST

2.1 PORTALER I ELDRE OG NYERE TID

Portaler har i tusenvis av år stått som viktige symboler på overgang og transformasjon, bokstavelig talt og metaforisk. Navnet "portal" stammer fra det latinske ordet portare, som betyr "å bære" eller "å løfte". Denne betydningen av å "bære over" gir en dyp resonans med begrepet liminalitet, som av antropologen Victor Turner er beskrevet som det å være i et mellomrom, verken her eller der, men i overgangen fra det ene til det andre.

Margrete Syrstad Andås skriver i sin doktorgradsavhandling om at «the power of the church door or the power of the threshold [in the Middle Ages], lies in the opposition between pure and impure space.» Hun forklarer at mellom den religiøse innsiden og den verdslige utsiden finnes en liminal sone, hvor det utspiller seg en dynamikk eller en overgang. Med andre ord et grenseland. Kirkeportalene har derfor spilt en viktig rolle i forskjellige kirkelige ritualer, men også verdslige hendelser.



Foto: Ina Stenvig

Historisk sett har portaler vært et sted for kommunikasjon og informasjon. Et av de mest kjente eksemplene er Martin Luthers kunngjøring av hans 95 teser på en kirkedør, som markerte en tidsendring i kirkens historie fra katolsk til protestantisk. Tradisjonen med fortellende portaler og dører har sin opprinnelse i antikken. De er ikke bare innganger til helligdommer, men elementer som formidler dype religiøse, sosiale og historiske budskap. Kirkeportaler har fortalt historier fra de hellige skriftene, gitt beskyttelse og asyl til de forfulgte, vært et sted for offentlige samlinger og uttrykt samfunnets hierarkier, for eksempel med inngraverte våpenskjold som det kan ses i Nidaros domkirke (bispeportalen).

I dagens tidsalder, hvor kulturell og åndelig mangfoldighet fletter sammen mange tråder av tro, identitet og erfaring, blir betydningen av disse liminale rommene enda rikere. De inviterer oss til å reflektere, ikke bare over vår individuelle tro, men også over kollektive erfaringer, overgangsmomenter, og det universelle behovet for forbindelse og transcendent forståelse. En portal til en katedral som Nidaros domkirke kan derfor ikke kun ses som en inngang til et kristent kirkerom, men også som et symbol på den liminale erfaringen av å være menneske, å søke, og å tilhøre.

For kunstnerne som tar på seg oppgaven med å formgi de nye dørene i Vestfronten, er oppdraget todelt. Det er ikke bare en oppgave om å knytte seg til en rik fortid, men også om å visualisere en forståelse av hva et liminalt rom er i dag - en plass for refleksjon, forandring, og evig dialog mellom fortid og nåtid.



Kilde: Pilegrimsleden og Nidaros Domkirkes Restaureringsarbeider

2.2 BRUKEN OG BETYDNINGEN AV STEDET, OG SAMMENHENGEN MED OMGIVELSENE

Nidaros domkirke, med sin sentrale plass-ering i Trondheim, er en katedral med en historisk, kulturell og religiøs betydning som rekker utover Trondheims bygrenser. Historisk som hovedkirken og erke-bispesetet for den nordlige kirkeprovins, som i utstrekning var den største i sin samtid, og i dag som hovedkirken for Den norske kirke.

Nidaros domkirke spiller en sentral rolle i Den norske kirke, både som hovedkirke og Norges nasjonalhelligdom, som vanlig domkirke med ansvar for de sørsamiske menighetene i tillegg og som menighets-kirke. Den har en mangfoldig og sammen-satt rolle i det religiøse livet, både lokalt og internasjonalt. Det er en aktiv menighets-kirke, som nærmest er i bruk hele døgnet 365 dager i året. Kirken arrangerer gudstjenester, konserter, og andre arrangementer, og har dermed en viktig posisjon i det lokale samfunnet, så vel som på nasjonalt og internasjonalt plan. Menighetsarbeidet i Nidaros domkirke omfatter

tradisjonelle kirkelige tjenester som dåp, konfirmasjon, vielse, og gravferd, samt kirkemusikk, undervisning og diakoni. Kirken har seks kor, som bidrar i guds-tjenestene og som også har en betydelig konsertvirksomhet. Som Norges nasjonalhelligdom, og med sin beliggenhet i det sørsamiske området, har biskopen i Nidaros forpliktelse til å ivareta den sørsamiske kultur og kristne trossamfunn, noe som blant annet kom til uttrykk ved etableringen av alteret til samiske gudstjenester i 2017. Selv om bygget primært fungerer som en protestantisk lutheransk menighetskirke, brukes den også økumenisk og gir kirkerom for katolske og ortodokse messer og anglikanske gudstjenester, samt middagsbønner, vesper, vigiler og orgelmeditasjon.

Nidaros domkirke har historisk sett tjent som Norges kroningskirke, en tradisjon som startet i senmiddelalderen og ble gjenopptatt etter grunnlovsvedtaket i 1814. I 1908 ble det besluttet at Norges kongelige skulle signes her, en tradisjon



N.B

som videreføres den dag i dag. De norske riksregaliene, som tidligere ble oppbevart i et kapell i domkirkens nordre vestfronttårn, har siden 2006 vært utstilt i Erkebispegården. Dette historiske stedet, som ligger vegg i vegg med domkirken, har vært et viktig møtested og maktsentrum gjennom 800 år. I dag huser Erkebispegården to museer, og dens eldste del brukes til representasjon og høytidelige anledninger. Både Nidaros domkirke og Erkebispegården er automatisk fredet, noe som understreker deres betydning som kulturarv og posisjon som Trondheims mest besøkte attraksjoner, med over 400.000 besøkende hvert år.

Det er kong Olav Haraldssons gravsted, også kjent som Olav den hellige som kristnet Norge, og i middelalderen hadde Nidaros både Erkebispesetet og var Nord-Europas viktigste pilegrimsmål. Helgenen St. Olav ble dyrket aktivt i Norden, og Olavsarven har særlig vært en levende tradisjon rundt Østersjøen. Pilegrimer fra nær og fjern kom for å besøke Olav den helliges

grav, og flere norske konger, geistlige, og senere også storborgere fra Trondheim, valgte å bli gravlagt her. Selv om reformasjonen stoppet den utbredte helgendyrkelsen og pilegrimsreisene til Nidaros, har pilegrimstradisjonen opplevd en renessanse de siste tiårene. Den gamle pilegrimsveien ble gjenåpnet i 1990-årene, og hvert år besøker en økende strøm av pilegrimer Nidaros domkirke. I sommerhalvåret holdes det daglige pilegrimsmesser og aftengudstjenester i domkirken, som et svar på den økende strømmen av pilegrimer og besøkende fra hele verden.

Sammen danner Nidaros domkirke og Erkebispegården et komplekst kulturlandskap i Trondheim, der fortid og nåtid møtes, og der ulike aspekter av tro, historie, og kultur samles.



Signingen av kong Olav i 1958. Foto: Adresseavisen

2.3 HISTORIEN OM NIDAROS DOMKIRKE

Oppføring (1070 -1300)

Nidaros domkirke er bygget over graven til Olav Haraldsson, etter hans fall i slaget på Stiklestad i 1030. Ifølge Olav Kyrres saga lot kong Olav Kyrre bygge en Kristkirke i stein over Olav Haraldssons grav rundt 1070. Antagelig har det før det vært reist et kapell i trevirke på stedet. Kristkirken var den største kirken i Norge, og starten på det som skulle bli Nidaros domkirke, som sto ferdig i all sin prakt rundt år 1300. At kirkebygget fikk den størrelsen og utformingen det fikk, skyldes i stor grad at Olavs grav gjorde domkirken til en viktig pilegrimskirke og erkebisepsete.

Nidaros Erkebisepsete (1153-1387)

Da paven i Roma besluttet at det skulle opprettes en nordisk kirkeprovins og eget erkebispedømme for Norge, ble erkebisepsetet lagt til Nidaros og Olav den helliges gravsted. Den nordiske kirkeprovinsen bestod av Norge, Island, Grønland, Færøyene, Shetland, Hebridene og Isle of Man ved opprettelsen i 1153. I alt 11 bispedømmer var underlagt Erkebiskopen. Erkebiskopen var pavens fremste mann i disse områdene, og skulle ivareta den katolske kirkes interesser.

Fra dette området fikk erkebiskopen store inntekter i form av skatter og leieinntekter. Han hadde også etter hvert inntekter fra den innbringende tørrfiskhandelen over Bergen. Det var kombinasjonen av alle disse inntektskildene, som la det økonomiske grunnlaget for byggingen av Nidaros domkirke, som gjennom middelalderen sto som et ruvende symbol på menneskenes gudstro og kirkens mektige posisjon.

Da kong Håkon 5. døde i 1319 kom landet inn i skiftende unioner med Sverige og Danmark med felles konger. Erkebiskopen fikk da også en sentral rolle som kongens fremste mann i Norge, og leder for det norske Riksrådet.

Reformasjonen og Dansketiden (1537-1814)

Da Martin Luther slo opp de 95 teser om avlat på døren til Slottskirken i Wittenberg i 1517

markerte dette starten på reformasjonen, også i Norge. På 1530-tallet bestod unionen av Danmark og Norge med en felles konge som sjelden beveget seg utenfor Danmark. De danske regentene var i pengenød, og i 1537 avskaffet kong Kristian III den katolske kirke i Norge og Danmark, og innførte en ny luthersk kirkeordning hvor kirken ble underlagt staten, og kongen ble kirkens overhode. Dermed fikk regenten kontroll over kirkens innbringende eiendommer og overtok kirkens skatteprivilegier. Med reformasjonen skiftet Nidaros domkirke rolle og posisjon fra å være en hovedkirke for et helt erkebispedømme til å bli en vanlig domkirke og menighetskirke for den lokale menigheten i Nidaros, eller Trondhjem som byen skiftet navn til.

Det var ikke lenger behov for et stort kirkebygg. Kirkens makt i Norge var overgitt til kongen og nå ble det ikke bevilget midler fra kongen til gjenoppbygging og vedlikehold av dette makt-symbolet. Innbyggerne i Trondheim hadde ikke mulighet til å bekoste det enorme vedlikeholds-arbeidet kirken trengte, og store deler av kirkebygget gikk dermed inn i en forfallsperiode som varte helt til langt utpå 1800-tallet.

Brannene

Etter at domkirken sto ferdig på begynnelsen av 1300-tallet, varte det ikke mange år før den første brannen rammet katedralen i 1328. Denne ble senere etterfulgt av nye branner i 1432 og 1531. Den siste brannen var svært ødeleggende, og alle takene i katedralen kollapset. Dette skjedde kort tid før reformasjonen, og omkostningene for reparasjoner falt i stor grad på befolkningen i Trondheim, som kun maktet å bekoste restaureringen av de østlige delene av kirken. Skipet ble stående uten tak og ble med tiden brukt som steinbrudd for andre bygninger i Trondheim slik at kun ytterveggene ble stående på grunnplanet. Den bevarte delen av kirkebygget ble rammet av nye branner i 1708 og 1719.

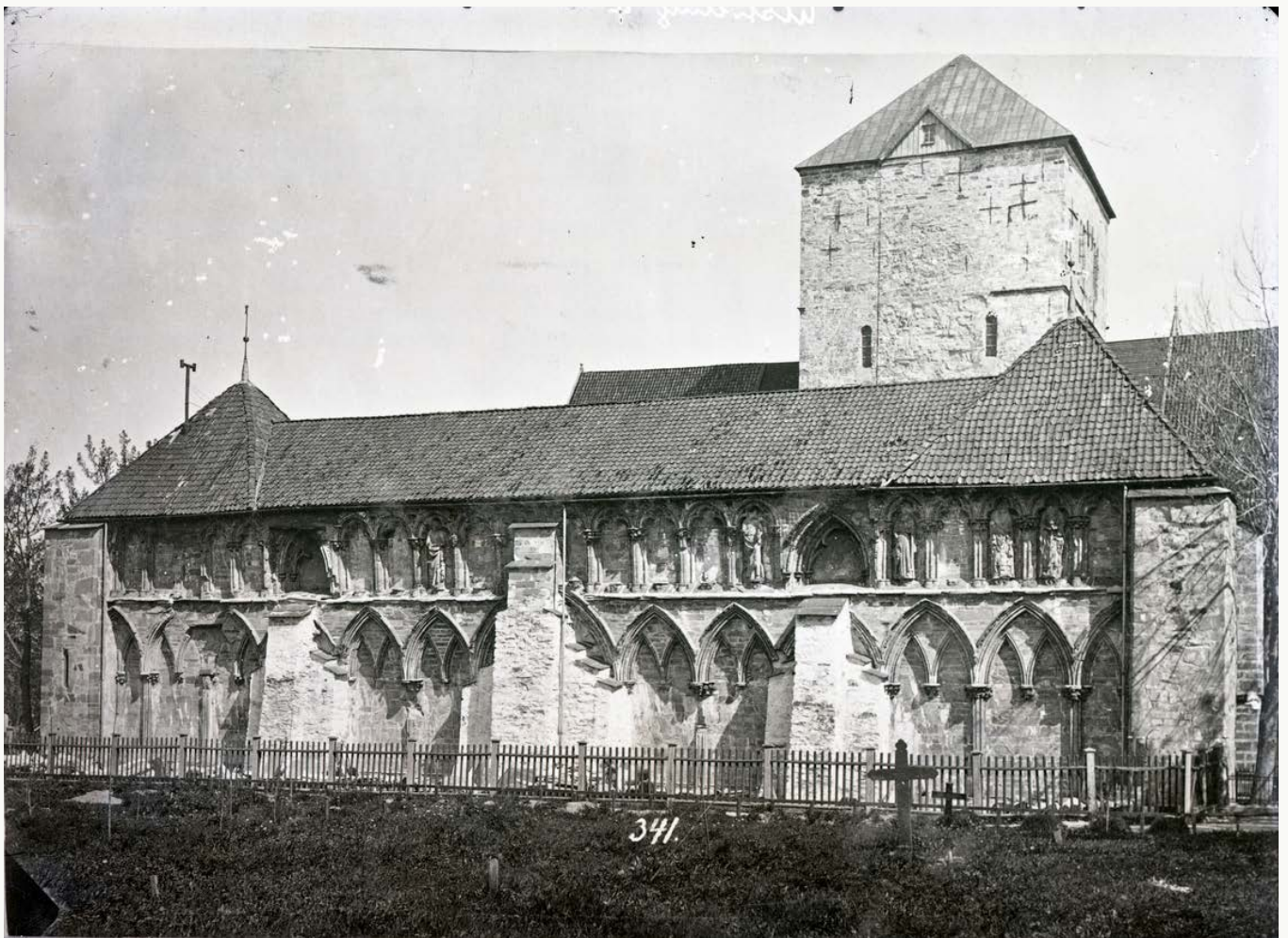


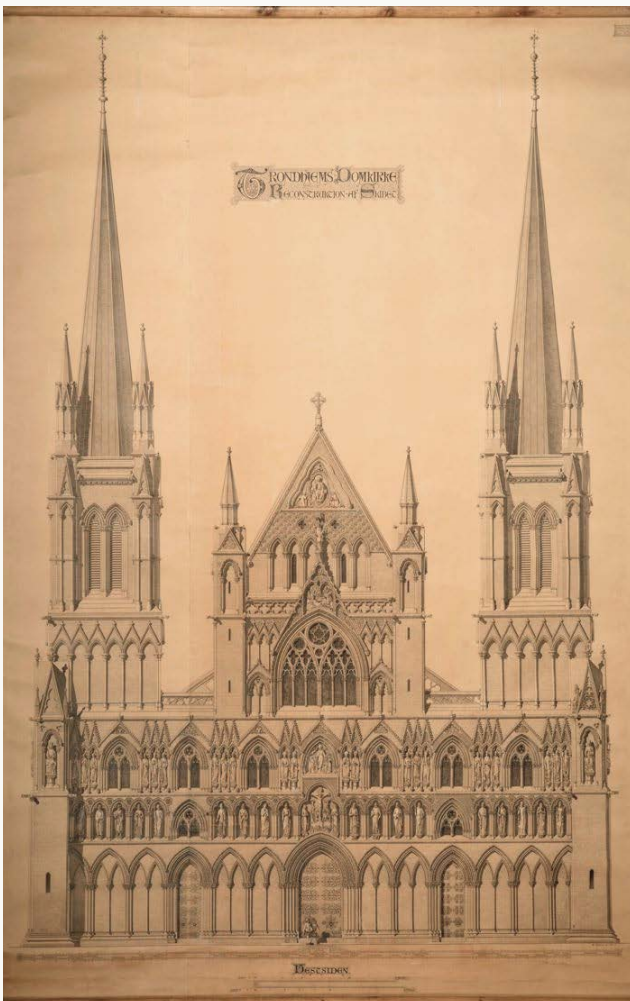
Foto av vestfronten av Nidaros domkirke med igjenmurte portaler og støttemurer, før restaurering begynte i 1868. Bildet viser hvordan det kun var selve muren på Vestskipet som var dekket av tak. Foto: Nidaros Domkirkes Restaureringsarbeider

Forfall, restaurering og arkitektkonkurranser (1814-nå)

Etter flere branner og manglende vedlikehold var katedralen ved inngangen til 1800-tallet i svært dårlig forfatning. Særlig vestskipet ble sett på som en ruin og ble brukt som steinbrudd og sauebeite. Med romantikken og en økende nasjonal bevissthet i første halvdel av 1800-tallet, vokste også kravet om at Nidaros domkirke måtte restaureres. Den ble et symbol på Norges storhet fra middelalderen, og det ble derfor viktig å restaurere og gjenoppbygge katedralen til sin tidligere glans som et speilbilde på gjenoppbyggingen av nasjonen. Grunnloven av 1814 gjorde Nidaros domkirke til kroningskirke, og kroningen av kong Carl Johan i 1818 tydeliggjorde hvilken elendig tilstand nasjonalhelligdommen var i.

I 1868 bevilget Stortinget midler til restaurering, og året etter startet arbeidet. Man startet med å restaurere de østlige delene av kirken som fremdeles var i bruk. Det var lenge uvisst hva som skulle skje med skipet i vest, både om det var

ønskelig å bevare det som ruin, og om det alternativt var økonomi til å gjenreise det. Domkirkearkitekt Christian Christie la frem et forslag til gjenoppbyggingen av skipet og vestfronten i 1903. Under arbeidet fant man spor i bygningen og materiale fra det opprinnelige skipet gjenbrukt i gamle støttemurer, og på bakgrunn av dette laget Christie også et rekonstruksjonsforslag for den vestlige delen av kirken. Forslaget ble lagt frem for en sakkyndig komite og grundig diskutert. Komitéen ble til slutt overbevist om at skipet kunne rekonstrueres på historisk grunnlag og godkjente planene, men kun for langveggene og interiøret, og ikke for selve vestfronten. Arkitekt Christie døde i 1906, før han ble ferdig med sitt nye forslag til utforming av Vestfronten. For å finne hans etterfølger ble det i 1907 utlyst en åpen arkitektkonkurranse, som i 1908 ble vunnet av den 25-årige arkitekt Olaf Nordhagen. Hans vinnerutkast inneholdt flere viktige nye og nygotiske elementer: en skjermfront med tre skulpturrekker, et stort rosevindu i midten av fasaden og et parapet øverst.



De to øverste tegninger viser O. Nordhagens Vestfront utkast 1910, ute t.v og inne t.h.

De to nederste tegninger viser C.E.B Christies Vestfront utkast, ca. 1903, ute t.v og inne t.h.

I 1912 vedtok Stortinget planen for nedre del av Vestfronten, slik at triforieetasjen (mellometasjen) og rosevinduet kunne bygges. I 1914 presenterte Nordhagen et helt nytt forslag, kalt Eposutkastet, basert på moderne restaureringsfilosofi. Her ville han bare restaurere de delene av Vestfronten som sikkert kunne dokumenteres i kildene, mens resten skulle bygges i glatt mur. Forslaget vakte mye debatt, og blant annet historikeren Macody Lund mente at Nordhagens forslag var galt. Striden varte helt til 1923 og i denne tiden gikk restaureringsarbeidet svært langsomt. Arkitekt Nordhagen døde i 1925, uten å kunne fullføre sin plan for Vestfronten.

Fram mot 1930, som var 900-årsjubileet for slaget på Stiklestad, ble arbeidet intensivert for å gjøre skipet ferdig innvendig. Det store rosevinduet i gavlen ble fullført etter Nordhagens planer og fylt med glassmalerier av Gabriel Kielland og midlertidige dører (de som står der i dag) ble satt inn. I mellomtiden var det utlyst en ny arkitektkonkurranse som Helge Thiis vant i 1929. Han ledet restaureringen fra 1930 og inntil sin død i 1972. Vestfronten slik vi kjenner den i dag, ble fullført etter hans planer og under hans ledelse. Nordre tårn sto ferdig i 1964, søndre tårn i 1968, og stillasene ble endelig tatt ned i 1969. Den siste skulpturen ble satt opp i 1983, og fremdeles jobber rundt 30 håndverkere kontinuerlig med ulike prosjekter på nasjonalhelligdommen.

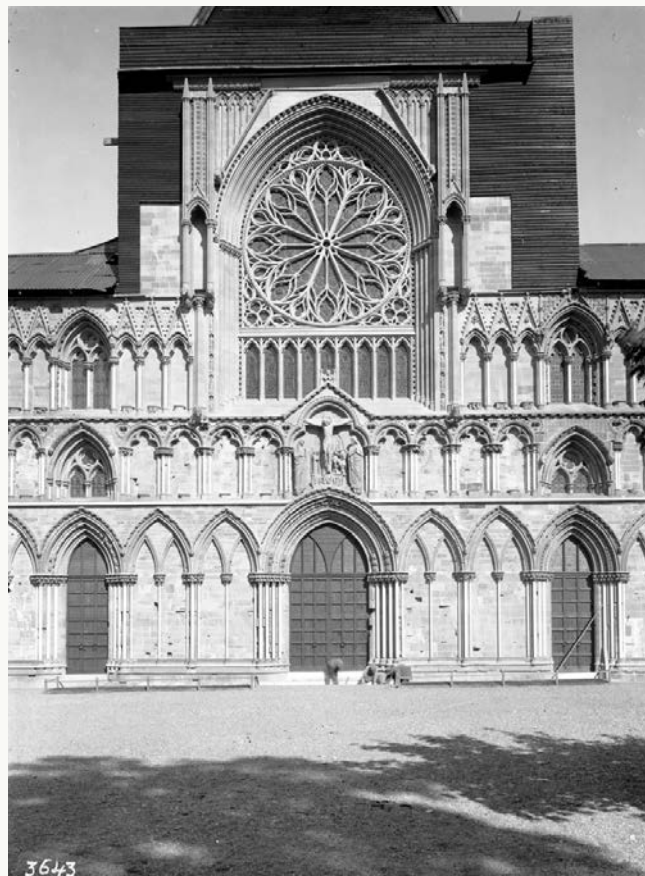
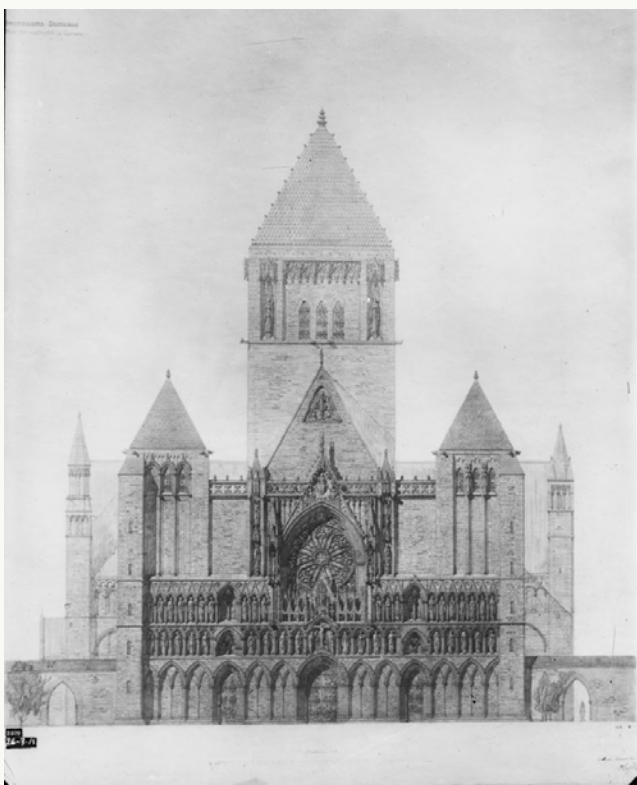


Foto av vestfronten av Nidaros domkirke under restureringen, 1930. Foto: Nidaros Domkirkes Restaureringsarbeider

Tegning t.v. viser O. Norhages Vestfront utkast 1915.

Tegningen t.h. viser H. Thiis Vestfront vinnerutkast, 1929



2.4 KUNST- OG STILHISTORIE PÅ VESTFRONTEN

Byggestil og arkitektur

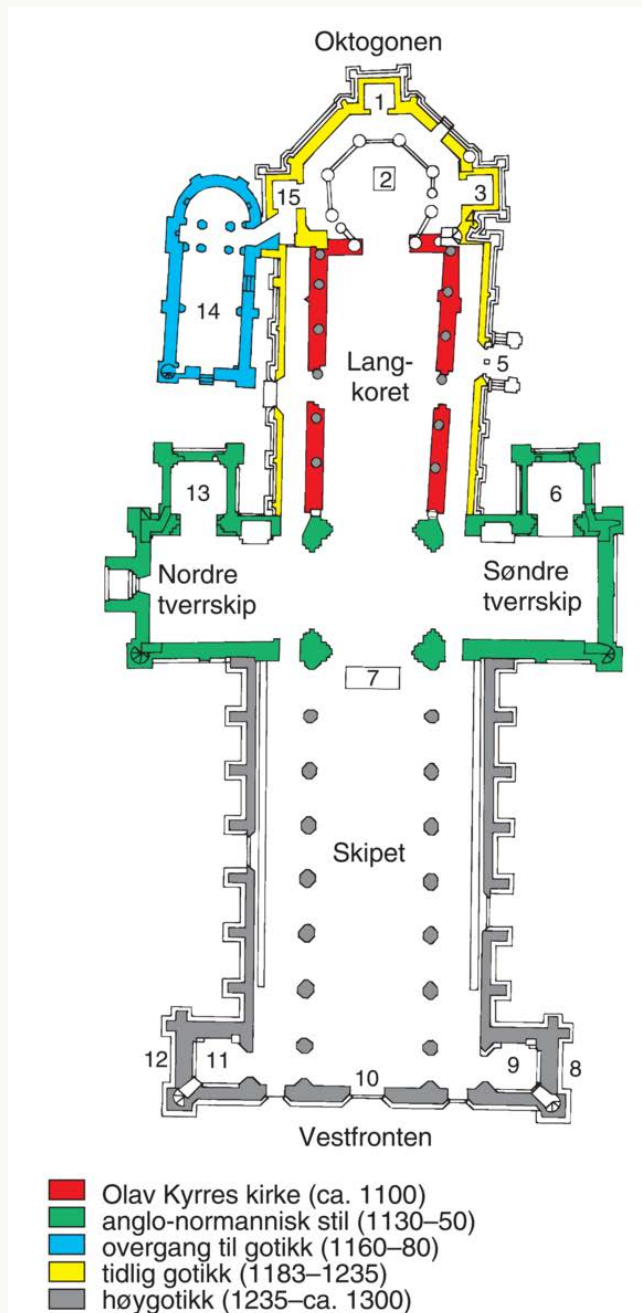
Nidaros domkirke er verdens nordligste katedral fra middelalderen. Etter at kong Olav Kyrre hadde fått bygget en steinkirke på slutten av 1000-tallet (fundamentet for søylene i dagens langkor (rød)), og ved opprettelsen av erkebispedømmet i 1153 startet byggingen av det som skulle bli katedralen i Nidaros, hvor det ble reist tverrskip mot nord og sør. Disse utgjør den eldste delen av kirken som fremdeles står i dag (grønn). Tverrskipet er bygd i en anglo-normannisk romansk stil, slik vi også må anta at den første Kristkirken var, med tykke, massive murer og relativt små vindusåpninger og runde buer.

Mot slutten av 1100-tallet begynte den gotiske stilen å gjøre seg gjeldende og kom relativt tidlig til Norge. Kapittelhuset (blå) fra 1160-tallet er bygd i en overgangsstil, med elementer av både romansk og gotisk arkitektur.

Rundt år 1200 ble den gamle Kristkirken revet, og erstattet av et nytt kor. Langkoret og oktogonen - det åttekantede høykoret i tidlig gotikk, er de første delene som ble reist i ren gotisk stil (gul).

Olavsskrinet sto på et alter midt inne i høykoret, og pilegrimene kom nær relikvien når de gikk rundt oktogonen. Fra midten av dette århundret reiste det store skipet i høygotikk seg i vest, og katedralen sto ferdig rundt år 1300 (grå). De gotiske delene av Nidaros domkirke karakteriseres av høye steinhvelv, store vindusflater og spisse buer. På utsiden av kirka ser man strebebuer og -pilarer som støtter opp veggene.

Med gjenoppbyggingen av domkirken revitaliserte Christie den gotiske stilen i Nidaros domkirke. Hans arbeid på Nidaros domkirke kan dermed sees som en blanding av historiske stilarter, inspirert av gotiske idealer, og påvirket av tidens skiftende arkitektoniske strømninger. Da arkitekt Helge Thiis tok over etter Nordhagen videreførte han Christies og Nordhagens prosjekt, som gjør at domkirken i dag fremstår som et eksempel på en fornyet nygotisk stil, med innslag av historiserende elementer.



Grunnplan som viser Nidarosdomens ulike deler og i hvilken byggeperiode de er tilkommet:

- | | |
|--------------------------|---------------------------------|
| 1. Østre oktogonkapell | 9. Søndre vestfronttårns kapell |
| 2. Høyalteret | 10. Rosevindu |
| 3. Søndre oktogonkapell | 11. Kronregaliene |
| 4. Olavsbrønnen | 12. Nordre vestfronttårn |
| 5. Erkebispespeinngangen | 13. Kvinnenes minnekapell |
| 6. Thomas Angells kapell | 14. Kapittelhuset |
| 7. Korsalteret | 15. Nordre oktogonkapell |
| 8. Søndre vestfronttårn | |

Kilde: Nidaros Domkirkes restaureringsarbeider

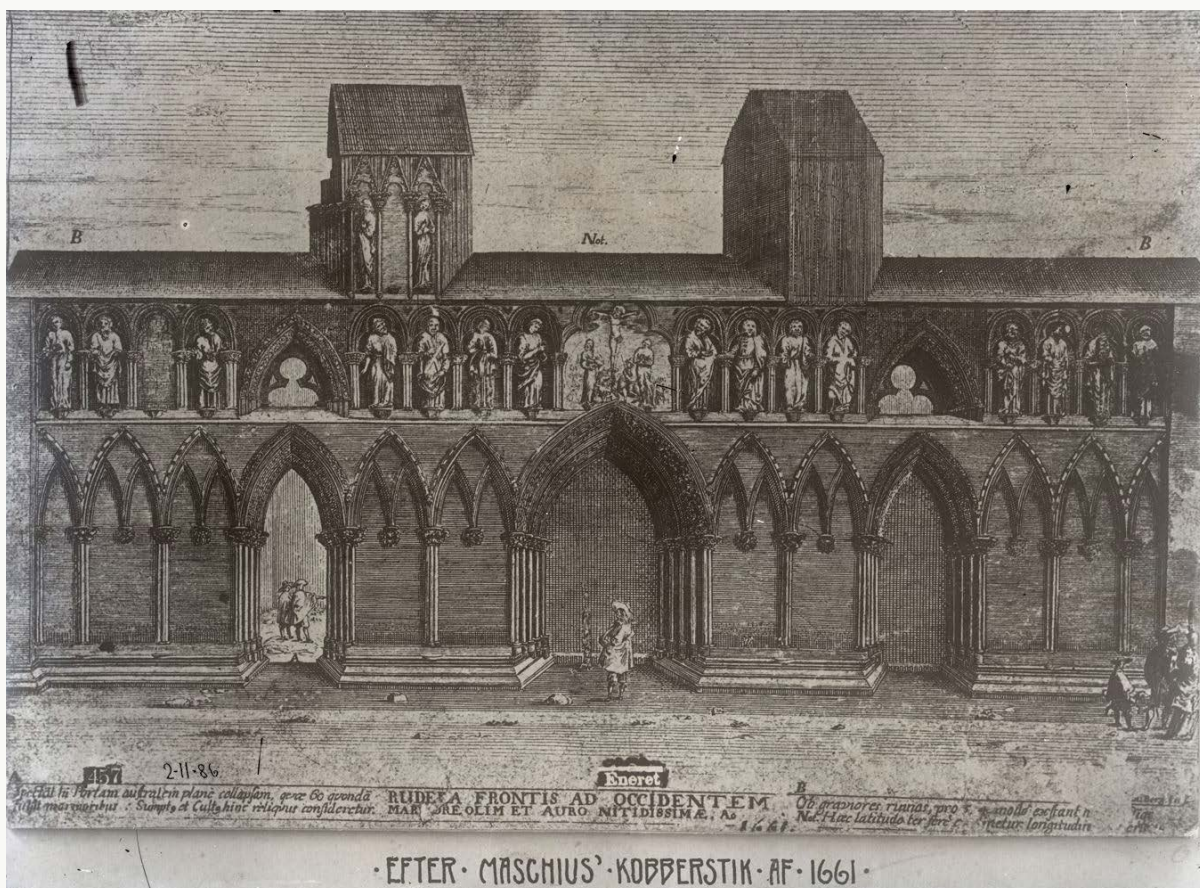
Vestfrontens skulpturprogram

De nye dørene i Vestfrontens portaler skal plasseres i det som er kanskje 20. århundres største skulpturprosjekt i Norge ved siden av Vigelandsanlegget i Oslo. Da restaureringen startet i 1869 sto det bare fem opprinnelige statuer igjen på Vestfronten, tre apostler og to franske helgener. Statuene er utført omkring 1270-80, trolig av franske billedhuggere. Stilen viser stor likhet med skulpturene på nordportalen i Notre Dame de Paris og katedralen i Reims. Et kobberstikk av Jacob Maschius av Vestfronten i 1661 viser det middelalderske skulpturprogrammet, mens portalene består som rene åpne eller lukkede flater.

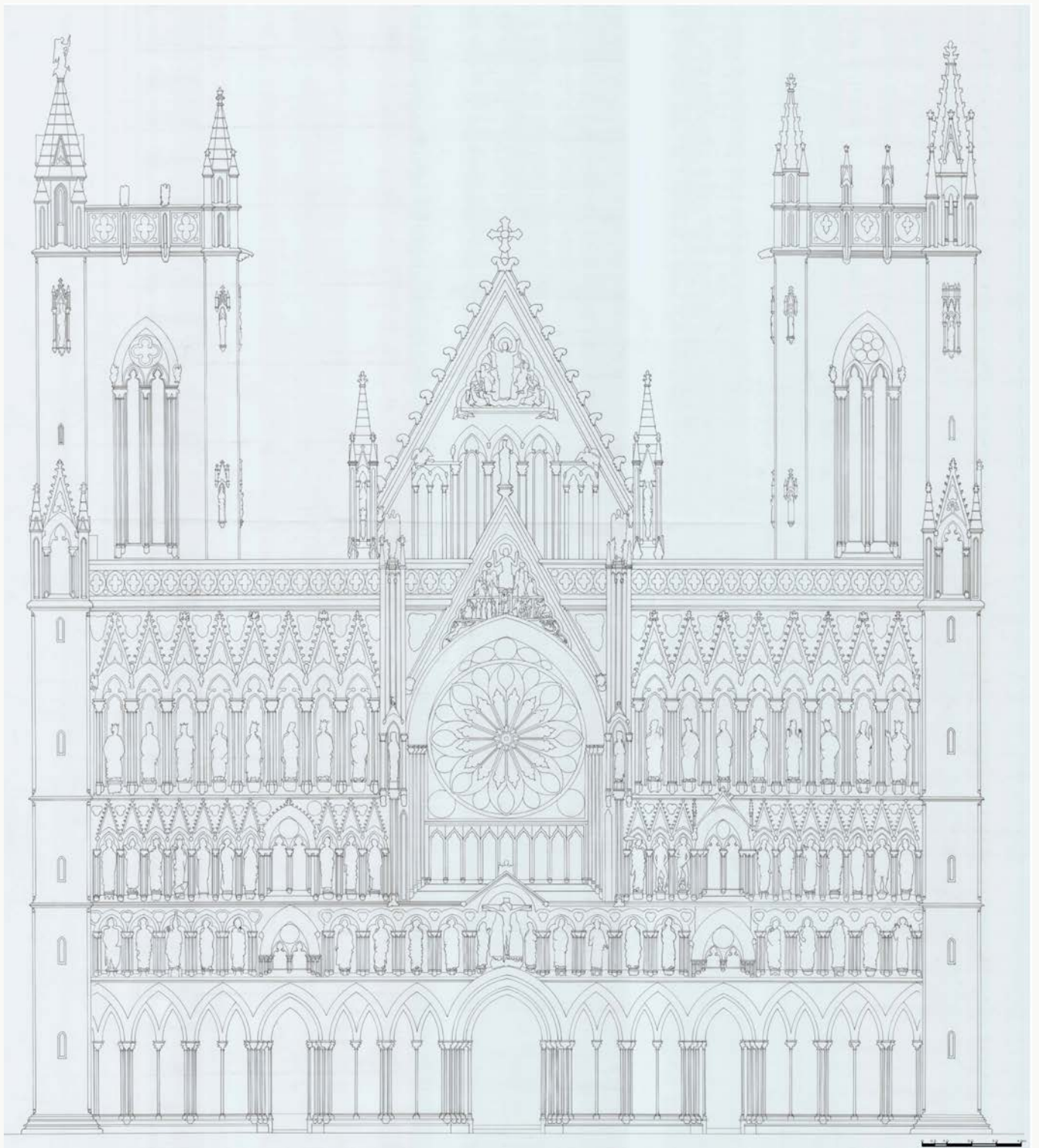
Ved restaureringen av Vestfronten startet professor i teologi Oluf Kolsrud i 1916 arbeidet med en ikonografisk plan for hvordan skulpturen på nedre del av fronten skulle utformes med utgangspunkt i de fem bevarte statuene og stikket fra 1661. Etter Kolsruds død fortsatte professor Anders Bugge arbeidet, og er ansvarlig for motivene i tredje statuerække og vesttårnene. Hovedtanken er at domkirken er en Kristkirke, og

at Vestfronten uttrykker dette. Fasaden etterligner et tre, der stammen eller midtaksen er Jesus Kristus med fremstillinger av hans historie: fra korsfestelsen på Golgata nederst (10) via Kristus på Dommens dag over Rosevinduet (58), Maria med Jesusbarnet (76) til Den seirende Kristus i skipets gavl (63). For en oversiktlig og omfattende beskrivelse av det ikonografiske programmet og Vestfronten kan det leses i Øystein Ekrolls bok *Nidarosdomen - Vestfrontens skulpturer fra 2021*.

Prosjektet med å skape de 76 skulpturene og relieffene på den nye Vestfronten startet etter at Helge Thiis vant arkitektkonkurransen i 1929, som inneholdt tre rekker med statuer. I 1932 ble skulptørene Stinius Fredriksen, Nic. Schiøll og Arne Kvidbergskår engasjert til å utføre de første statuene. Helge Thiis lot mange unge og senere toneangivende norske billedhuggere komme til. Fasaden stod ferdig på slutten av 1900-tallet. Man har ikke funnet samtidig materiale i NDRs arkiver som skulle tilsi spesielle ønsker om utforming av dører i forhold til den ferdige fasaden.



Utsnitt av Jacob Maschius' kobberstikk fra 1661. © NDR



Rosevinduet og glassmaleriene

Glassmaleriene forteller bibelske historier og består av fargede og malte glassbiter, bundet sammen med blyremser til en mosaikk. Det har sannsynligvis vært glassmalerier i vinduene også i middelalderen, men som har gått tapt på grunn av branner og forfall. De fleste av glassmaleriene som pryder kirken i dag er laget av kunstneren Gabriel Kielland i perioden 1908-1934, inspirert av hans studier av franske katedraler som Chartres og Bourges. Rosevinduet i vestfronten fra 1930 er Gabriel Kiellands hovedverk. Det består av 10 000 glassbiter, og er 12 meter høyt og 8 meter i diameter. Tema i rosevinduet er dommedag. Det røde feltet i midten symboliserer Kristus, omgitt av engler og evangelistsymboler. Under rosen står den dømmende Kristus i midten, med en engel på hver side og de salige som går mot sør og de fortapte som går mot nord. Selve grindverket til rosen var tegnet av Olaf Nordhagen og midlene til å kunne gjennomføre verket ble samlet inn av norske kvinner til jubileet i 1930.

Steinmeyerorgelet

Nidaros domkirke har fem orgler, hvor Steinmeyerorgelet danner en betydelig ramme rundt hovedportalen og rosevinduet innvendig i vestfronten. Orgelet er katedralens hovedorgel og har nærmere 10.000 piper. Som et av Europas største konsertorgler er orgelet et kulturminne i

seg selv. Det ble bygd av det tyske orgelfirmaet G.F. Steinmeyer og stod ferdig i 1930. I 2007 ble det vedtatt at orgelet skulle bevares og restaureres, hvor orgelhuset og plasseringen av orgelets mange piper ble flyttet på i anledningen. Arbeidet stod ferdig til grunnlovsjubileet i 2014.



Tegning av
rosevinduet.
Kilde: NDR



Foto: Tomasz
Majewski

KRITERIER, RAMMER OG MULIGHETER FOR DØRENE

Dette kapitlet omhandler bruken og føringene for inngangsdørene i vestskipets portaler på Nidaros domkirke. Formålet er å introdusere de fysiske forutsetningene og tekniske kravene for dørene slik at kunstnerne kan få en idé om oppdragets kompleksitet og mulighetsrom. NDR er i gang med en tilstandsrapport for portalene som beskriver den nåværende tilstand, produksjonsmetoder og innfestningsteknikk i karmen og murverket. En utdypelse av de fysiske forutsetningene vil derfor bli presentert for de 10 kunstnerne som blir invitert til konkurransens trinn 1 og i fremtidig konkurransegrunnlag.

3.1 BRUK OG FØRINGER

Hovedportal (Midtportalen):

Hovedportalen skal fremstå som med to dørblad (underdeling i høyde og bredde vurderes) med kunstnerisk utforming av både inn- og utside. Dette er en prosesjonsportal, som brukes under store høytidsfeiringer, kongelige signinger, seremonier og jubileer. Bruken av portalen er

således unntaksvis, og døren er for det meste lukket. Døren skal utenfra fungere som et kunstverk i sammenheng med resten av fasaden. Innsiden av døren vil for det meste være lukket og fungere som et kunstverk inne i kirkerommet, innrammet av Steinmeyerorgelet. Murverket i hovedportalens innvendige utforming tyder på opprinnelige innadslående dørblad i full høyde, hvilket ønskes videreført.

Sideportaler:

Begge sideportalene skal ha minst et dørblad med to åpningsmuligheter (portalen må kunne åpnes i full bredde), hver med kunstnerisk utforming på utsiden og en enklere kunstnerisk utforming på innsiden. Nordre sideportal brukes normalt som hovedinngang for de mange besøkende, og søndre sideportal som utgang i høysesong (sommer). Begge portaler har i dag vindfang fra 2014 for å beskytte mot kald trekk for orgelet og for vakter. Også her tyder portalenes innvendige utforming på opprinnelige innadslående dørblad i full høyde, hvilket ønskes videreført.



De to nederste tegninger viser C.E.B Christies Vestfront utkast, ca. 1903, ute t.v. og inne t.h.

3.2 TEKNISKE RAMMER

Dørene skal oppfylle en rekke tekniske krav. Ingeniørbistand vil være tilgjengelig.

Åpningsteknikk

Det er ingen spor etter hvordan de opprinnelige dørene fra middelalderen så ut, men utformingen av det innvendige middelalderske murverket i portalen tyder på innadslående dører, alle dører skal derfor åpne innover. Det innvendige murverket tyder også på at alle dørblad kunne åpnes helt i toppen av steinbuen, derfor skal alle dører kunne åpnes helt opp til portalbuetoppen. Dørene skal ha minst to åpningshøyder. Se tegning nedenfor for mål og tegning neste side for minimum ønskede åpningsmuligheter.

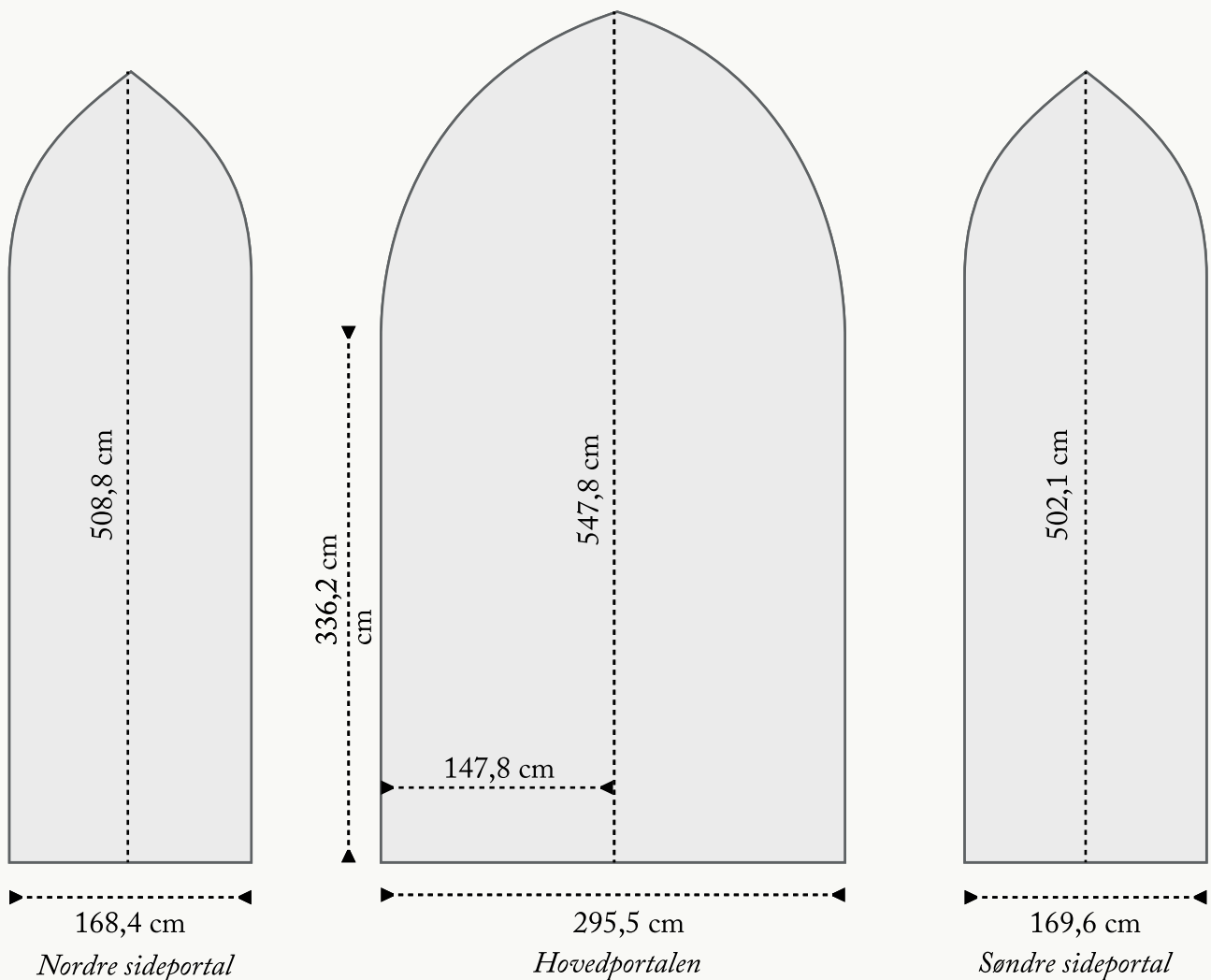
Lås- og åpningsteknikker skal være robuste og så langt som mulig følge krav og regelverk til ytterdørers utforming i lov og forskrift.

Vekt

Det er ikke satt en maksvekt for dørene, da konstruksjonen har en stor innvirkning her. Det er et krav at dørene skal kunne åpnes av én person, og kunne monteres i middelaldersmurverket uten å påføre ødeleggelser på bygget. Som referanse veier de midlertidige dørene som er der i dag ca. 250 kg per dørblad og katedralens dører i Konge-inngangen veier 600 kg.

Isolering og materialkrav

I valg av materialer må det tas høyde for at dørene står svært utsatt for vær og vind. Samtidig vil det kunne være et betydelig temperaturforskjell mellom inne og ute. Dørene skal også følge dagens krav til isolasjon så langt det lar seg gjøre. Det er et krav at portalene i seg selv har en bedre isoleringsevne enn dørene som står der i dag.



Innfestning

Hengsler og beslag skal dekke sine egne nødvendige funksjoner, men kan også være en del av den kunstneriske løsningen.

Rømningsveier

Dørene er også rømningsveier og man regner med at dagens rømningsprosedyrer fra kirkerommet videreføres.

Universell utforming

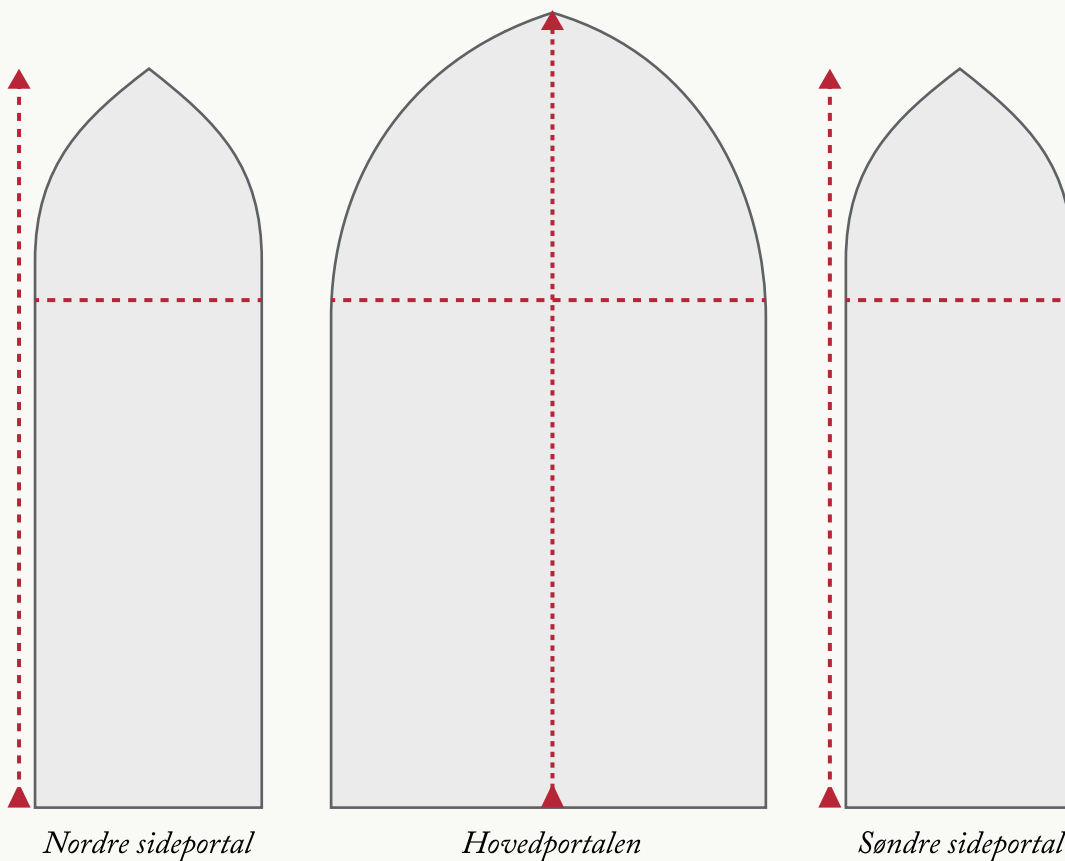
NDR søker så langt som mulig å kunne åpne dørene for alle. For å overholde krav til universell utforming, vurderer NDR å senke terskelen for å eliminere behovet for et innvendig trinn ned ved inngangen. Dette må evt. godkjennes av kulturminnemyndighetene (Riksantikvaren) og kan påvirke høyden på dørene. Dette vil bli avklart snarest.

Fredet bygning

På grunn av bygningens status som et automatisk fredet kulturminne, vil det kunne være begrensninger på hvordan portalene kan festes til byggets murverk. Riksantikvaren skal godkjenne alle endringer og tiltak i byggverket. Dersom middelalderens murverk ikke er egnet til å tåle vekten av nye dører, må man finne andre egnede innfestningsmuligheter.



Foto: Ina Stenvig



Minimum krav til
åpningsmuligheter:

Sideportalene skal
kunne åpnes helt opp,
og i en lavere utgave.

Hovedportalen to
dørblad, skal kunne
åpnes helt opp og i
en lavere utgave.

REFERANSER

Andås, Margrete Syrstad, Imagery and ritual in the liminal zone: A study of texts and architectural sculpture from the nidaros province c. 1100-1300, Doktorgradsavhandling, Københavns Universitet, 2012.

Bjørlykke, Kristin, "Gjør døren høy, gjør porten vid?", artikkel til Årbok 2023 BYGGHYTTA, 2023

Bjørlykke, Kristin, "Kirkedørene i Nidarosdomen i dag + Domkirkearkitektenes tidligere forslag", Nidaros Domkirkes Restaureringsarbeiders fagseminar om dører, 2022

Danbolt, Gunnar, Nidarosdomen, fra Kristkirke til nasjonalmonument, Oslo 1997, ISBN 82-7694-024-2

Ekroll, Øystein, Nidarosdomen - Vestfrontens skulpturer, 2021

Ekroll, Øystein, Nidaros domkirke, Norges nasjonalhelligdom, 2002

Fischer, Gerhard: Domkirken i Trondheim I-II, Land og kirke, Oslo 1965

Helle, Knut og Norseng, Per G., Det store norske leksikon.

Malo, Kjell Arne og Høiseith, Karl V., "Tekniske utføringer av – og utfordringer med – store dører (Institutt for konstruksjonsteknikk, NTNU)", Nidaros Domkirkes Restaureringsarbeiders fagseminar om dører, 2022

Nidarosdomens hjemmeside, www.nidarosdomen.no

Andre referanser:

Nidaros Domkirkes Restaureringsarbeiders fagseminar om dører, november 2022



NIDAROS DOMKIRKES
RESTAURERING SARBEIDER



Har du spørsmål?

Spørsmål om dette dokumentet eller prosjektet kan rettes til
prosjektleder Marie Louise Anker: telefon +47 415 31 575,
e-post: marie.louise.anker@nidarosdomen.no eller kurator og
kunstfaglig rådgiver Ida Højgaard Thjømøe: +45 52 49 32 46,
e-post: ida@idahojgaard.com.

Se også gjerne NDRs prosjektside; denne vil oppdateres
underveis i prosjektet: [https://www.nidarosdomen.no/nyheter/
nye-dorer-til-nidaros-domkirke](https://www.nidarosdomen.no/nyheter/nye-dorer-til-nidaros-domkirke)